

**MIKKELIN SEUDUN
YMPÄRISTÖLAUTAKUNTA**
PL 33, 50101 MIKKELI

PÄÄTÖS 9/2022

Maa-aineslain (555/1981)
4 §:n ja ympäristönsuojelulain
(527/2014) 27 §:n mukaisessa
lupa-asiassa.

Päätöksessä on liitteineen 32
sivua.

MAA-AINESLUPA JA YMPÄRISTÖLUPA /DESTIA OY, METSÄHALLITUKSEN OTTOALUE, MIKKELI

ASIA

Maa-aineslupahakemuksen ja ympäristölupahakemuksen yhteiskäsittely

Maa-aineslain (555/1981) 4 §:n mukainen lupahakemus maa- ja kiviainesten ottamiseen ja ympäristönsuojelulain (527/2014) 27 §:n mukainen hakemus kiviainesten murskaukseen ja puhtaiden maa- ja kiviainesten vastaanottoon ja kierrätykseen tilalla Valkiajärvi 491-418-31-1.

Lupaa haetaan 31.12.2031 saakka.

Kohteen sijainnin osoittava kartta on päätöksen liitteenä.

Laitoksen sijaintikoordinaatit (ETRS-TM35FIN):
6852651 (pohjoinen N)
512687 (itä E)

HAKIJA

Destia Oy
Neilikkatie 17
PL 206
01301 Vantaa

Y-tunnus 2163026-3

KIINTEISTÖNOMISTAJA

Suunnitelma-alue käsittää noin 6,5 hehtaarin suuruisen alueen kiinteistöstä Valkiajärvi 491-418-31-1. Kiinteistön omistaa Suomen valtio / Metsähallitus. Maanomistajan kanssa tehty vuokrasopimus on voimassa 31.12.2031 saakka.

LUVAN HAKEMISEN PERUSTE

Maa-ainesten ottaminen on luvanvaraista maa-aineslain 4 §:n perusteella.

Maa-aineslaki, muutos (424/2015 4 a §): Maa-ainesten ottamista koskeva lupahakemus ja samaa hanketta koskeva ympäristönsuojelulain (527/2014) mukainen ympäristölupahakemus on käsiteltävä yhdessä ja ratkaistava samalla päätöksellä, jollei sitä ole erityisestä syystä pidettävä tarpeettomana.

Toiminta on ympäristölupavelvollinen ympäristönsuojelulain 27 §:n 1 momentin ja ympäristönsuojelulain liitteen 1 taulukon 2 kohdan 7 c) ja e) ja 13 f) mukaisena toimintana.

Maa-aineslain 7 §:n mukaan maa-ainesten ottamista koskevan lupa-asian ratkaisee kuntien ympäristönsuojelun hallinnosta annetun lain mukainen kunnan ympäristönsuojeluviranomainen.

Ympäristönsuojelulain 34 §:n 2 momentin ja ympäristönsuojelusta annetun valtioneuvoston asetuksen (713/2014) 2 §:n 1 momentin 6 a) ja b) ja 12 b) kohtien mukaan kyseiset toiminnot kuuluvat kunnan ympäristönsuojeluviranomaisessa käsiteltäviin lupa-asioihin.

HAKEMUKSEN VIREILLETULO

Hakemus on jätetty Lupapisteeseen 28.4.2022.

SELVITYS TOIMINTAA KOSKEVISTA LUVISTA JA KAAVOITUSTILANNE

Lupatilanne

Hakemuksen mukainen toiminta koskee toiminnan jatkamista alueella, jolla on ollut vastaavaa toimintaa jo usean lupakauden eli yli 20 vuoden ajan.

Alueen viimeisimmät luvat ovat maa-aineslain mukainen lupa maa-ainesten ottamiseen (Mikkelin kaupungin kaavoitusinsinööri 1.11.2011 § 2) 170 000 k-m³ kokonaisottamismäärälle ja ympäristönsuojelulain mukainen lupa sorran murskaukselle (Mikkelin kaupungin ympäristölautakunta 29.4.2013 § 43). Molemmat luvat päättyivät 31.12.2021.

Kaavoitus

Alueella ei ole asema- eikä yleiskaavaa.

Etelä-Savon maakuntakaavassa alue on osoitettu maa-ainesten ottamiseen soveltuvaksi alueeksi (EO/8.315 Latvalampi).

TOIMINNAN SIJAINNAN YMPÄRISTÖN TILA, LAATU JA KOHTEET, JOIHIN TOIMINNALLA ON VAIKUTUSTA

Suunnitelma-alue sijaitsee Mikkelin kaupungin Rämälän kylässä, Suomen valtion /Metsähallituksen omistamalla kiinteistöllä Valkiajärvi 491-418-31-

1. Kulku alueelle tapahtuu Ihastjärventieltä n:o 15212 erkanevaa Valkeajärventietä pitkin. Ihastjärventielle on alueelta matkaa noin 1,5 kilometriä. Lähin osoite Valkeajärventie 17.

Alue sijaitsee vuosikymmeniä vanhan laajan maa-ainestenottoalueen itäosassa. Aiempien lupakausien aikana on pohjavedenpinnan yläpuoleiset maa-ainekset hyödynnetty 1 - 2 metrin suojakerrospaksuuteen asti. Ottoalueen puusto on poistettu. Ympäristössä kasvaa mäntyvaltaista talousmetsää.

Lähimmät häiriintyvät asuinpaikat/vapaa-ajan asunnot:

Lähin vakituinen asuinrakennus sijaitsee Valkeajärventien varrella suunnitelma-alueen länsipuolella noin 850 metriä etäisyydellä. Lähin vapaa-ajan asunto on lounaispuolella Kaijalammen rannalla noin 330 metriä suunnitelma-alueen rajasta.

Suunnitelma-alue ei sijaitse luokitellulla pohjavesialueella. Lähimmät pohjavesialueet ovat pohjoispuolella Kirkkoharju noin 1,2 kilometriä ja eteläpuolella Vuohiniemi-Haukilampi noin 3,2 kilometriä suunnitelma-alueesta.

Ottoalueen pohjoisosaan kaivetun lammen vedenpinta on tasolla + 116,69 metriä, korkeushavainto 31.8.2021.

Lähimmät vesialueet ovat suunnitelma-alueen luoteispuolella oleva Valkeajärvi (etäisyys noin 200 metriä), lounaispuolella Kaijalampi (noin 330 metriä), idässä olevat Pirttilammit (noin 470 metriä) ja lännessä Latvalampi (noin 480 metriä).

TOIMINNAN LAAJUUS JA MUUT TOIMINTATIEDOT

Otettava maa-aines on soraa ja hiekkaa. Maa-ainesta käytetään tie- ja muuhun rakentamiseen jalostamalla erikokoisiksi murskelajikkeiksi sekä jalostamattomana rakennusmateriaaliksi. Vuosittainen ottamismäärä vaihtelee käyttötarpeen mukaan.

Suunnitelma-alueen pinta-ala on 6,5 hehtaaria, josta ottoaluetta on noin 4,3 hehtaaria. Suunnitelma-alueelle sijoittuvat kaikki ottotoimintaan liittyvät toiminnot. Alue toimii ympäristöluvanvaraisten toimintojen toimintatilana sekä pintamaan ja kiviaineksen varastoalueena.

Lupaa haetaan 31.12.2031 saakka kiviaineksen kokonaisottomäärälle 160 000 m³ ktr, jolloin laskennallinen vuosittainen ottomäärä on 16 000 m³ktr. Määrä kuitenkin vaihtelee merkittävästi vuosittain markkina- ja työtilanteen mukaan.

Ottamisjärjestys ja ottamistasot on esitetty 11.4.2022 päivätyissä suunnitelmapiirustuksissa:

- Nykytilanne (1:2000)
- Maastonmuotoilu (1:2000)
- Pituus- ja poikkileikkaukset (1:2000/1:500)

Soraa ja hiekkaa otetaan sekä pohjavedenpinnan ylä- että alapuolelta. Pohjavedenpinnan yläpuoleisia maa-aineksia on alueella noin 1 - 2 metrin paksuudelta.

Ottamista jatketaan alueen pohjoisosasta, mutta materiaalin käyttökelpoisuuden mukaan maa-aineksia otetaan myös alueen muista osista.

Pohjavedenpinnan alapuolisessa kaivussa pyritään noin 4 - 5 metrin syvyyteen, jotta lammen vedenlaatu pysyy hyvänä eikä pohja liety tai heinitty. Materiaalin käyttökelpoisuus sekä maaperätutkimuksissa havaitut kallioesiintymät vaikuttavat lopulliseen kaivamissyvyyteen. Vanha montun pohja on tasolla +117 - +119 metriä. Ottotaso on suunnitelman mukaan alimmillaan + 111,0 - + 112,0. Pohjavesilammen reunoille kasataan matala maavalli estämään suovesien suoran virtauksen lampeen.

Alueella olevat pintamaat kuoritaan ottamisen edistymisen mukaan alueen reunoille, josta ne käytetään myöhemmin jälkihoitotöiden yhteydessä alueen maisemointiin.

Turvallisuus ja liikennejärjestelyt

Alue pidetään siistinä koko toiminnan ajan. Suunnitelma-alueen ja ottoalueen rajat merkitään maastoon. Alin ottotaso merkitään korkokolmioin tai -merkein siten, että ottamissyvyyttä ja ottamistasoa voidaan ottotoiminnan yhteydessä seurata ja valvoa.

Jälkihoitotoimenpiteet ja kaivannaisjätteiden käyttö

Toiminnan loputtua kaikki rakennelmat ja laitteet puretaan ja viedään alueelta pois ja alue siistitään. Jälkihoidon tavoitteena on tehdä alueesta turvallinen ihmisille, eläimille ja ympäristölle.

Ottamistoiminnan päätyttyä lammen rannat ympäristöineen siistitään ja muotoillaan metsän kasvulle soveliaaksi. Reunaluiskat muotoillaan pohjavesipinnan yläpuoleisilta osilta kaltevuuteen noin 1:3. Vedenpinnan alapuolinen kaivu tehdään mahdollisuuksien mukaan kaltevuuteen noin 1:1. Jyrkillä luiskilla pyritään estämään vesikasvillisuutta valtaamasta lampea. Osittain kaivu myötäilee maaperätutkimuksissa havaittua kallion pintaa, joten osa lammen rantaluiskasta on loivempaa.

Maisemointia tehdään mahdollisuuksien mukaan jatkuvasti ottamisen yhteydessä, jolloin mm. konetyön kustannukset ovat pienemmät. Ottamistoiminnan päätyttyä jälkihoidettu metsittynyt ottoalue ja syntynyt pohjavesilampi vähitellen sulautuvat ympäröivään maisemaan. Muodostuvan lammen ympäristön metsittymisen annetaan tapahtua luontaisesti, mutta mikäli luontainen taimettuminen ei lähde alkuun metsittymistä täydennetään lisäistutuksilla.

Mikäli alueen kaavoitukseen tai muuhun maankäytön suunnitteluun tulee oleellisia muutoksia luvan aikana, jälkihoitosuunnitelma päivitetään muutosten mukaiseksi ottamistoiminnan loppuvaiheessa.

Kiviaineksen ja pintamaiden käsittely tapahtuu suunnitelma-alueella. Poistettavan pintamaan määräksi arvioidaan noin 4 000 m³. Suunnitelma-alue on vanhaa maa-ainestenottoaluetta, jolta pintamaat on pääosin poistettu aiempien lupakausien aikana.

Alue on luontaisesti osittain taimettunut. Toiminnassa ei synny ylijäämä-materiaalia tai muuta sivukiveä, sillä kaikki käyttökelpoinen kiviaines hyödynnetään. Pintamaa käytetään alueen muotoiluun. Alueelta peräisin oleva puhdas pintamaa ei aiheuta ympäristövaikutuksia.

Kaivannaisjättesuunnitelma on liitteenä.

YMPÄRISTÖLUPAHAKEMUKSEEN SISÄLTYVÄN TOIMINNAN KUVAUS

Murskauksessa kiviaineksen raekokoa pienennetään vaiheittain haluttuun raekokoon. Murskauslaitos on yleensä kaksi- tai kolmivaiheinen, ja koostuu esi-, väli- ja jälkimurskaimista, hihnakuljettimista ja seuloista. Esimurskaimena käytetään yleensä leukamurskainta ja väli- ja jälkimurskaimina kara- tai kartiomurskaimia. Käyttöenergialtaan laitoksia on kahdenlaisia. Laitos voi olla polttomoottorikäyttöinen tai vaihtoehtoisesti sen käyttöenergiana on sähkövirta, jolloin laitokseen kuuluu sähköntuotantoa varten aggregaatti.

Murskausprosessissa kiviaines syötetään syöttimeen, joka annostelee materiaalin esimurskaimeen. Siitä kiviaines siirtyy edelleen hihnakuljettimilla väli- tai jälkimurskaimeen tai seulalle. Toisessa ja kolmannessa vaiheessa murskausta ja seulontaa jatketaan, kunnes saadaan aikaan haluttu lopputuote. Kuljettimet kuljettavat erikokoiset kiviainekset omiin kasoihinsa.

Murskattavan kiviaineksen syöttö murskaimeen tehdään kaivinkoneella tai pyöräkuormaajalla. Valmiit murskelajikkeet siirretään murskauslaitokselta varastokasoihin ja niistä kuorma-autoihin pyöräkuormaajalla. Valmiit tuotteet kuljetetaan alueelta kuorma-autoilla. Murskauksen yhteydessä alueella toimii yleensä yksi kaivinkone ja kaksi pyöräkuormaajaa.

Murskauslaitoksen toimiessa alueella työmaalla on lisäksi toimisto- ja tautokilat ja konttivaunu öljytuotteiden varastointia sekä jätteiden varastointia ja lajittelua varten. Murskauslaitokset ovat aliurakoitsijan omistuksessa.

Murskauslaitos sijoitetaan alueen pohjatasolle, sille alueelle, josta kiviainesta kulloinkin otetaan. Tällöin kuljetus- ja kuormausmatka ja samalla siitä aiheutuva melu ja päästöt ovat pienimmät. Koska ottamisen paikka muuttuu oton edetessä, myös murskauslaitoksen sijainti vaihtelee.

Puhtaan maa- ja kiviaineksen kierrätys

Alueella kierrätetään eli otetaan vastaan, käsitellään ja välivarastoidaan rakentamisessa syntyvää, sellaisenaan hyödyntämiskelvotonta puhdasta maa- ja kiviainesta. Kierrätettävä materiaali on kalliolouhetta, soraa, hiekkaa, moreenia ja multaa tai turvetta. Käsitteilyllä tarkoitetaan materiaalien seulomista, murskaamista, sekoittamista ja välivarastointia. Lopputuotteena syntyy rakentamiseen sellaisenaan kelpaavia murskelajikkeita tai muussa maarakentamisessa esim. viherrakentamisessa hyödynnettäviä materiaaleja.

Puhtaiksi katsotaan maa-ainekset, joiden haitta-ainepitoisuudet alittavat maaperän pilaantuneisuuden ja puhdistustarpeen arvioinnista annetun valtioneuvoston asetuksen (214/2007) mukaiset kynnyksarvot. Puhtaiden maiden varastoalueelle ei oteta vastaan materiaaleja mahdollisesti likaantuneilta alueilta, kuten teollisuusalueilta, huoltoasemien, ampumaratojen, pesuloiden jne. läheisyydestä. Alueelle ei myöskään oteta vastaan maa-ainesta, jonka joukossa on kantoja, betonia, tiiltä, asfalttia tai muita vastaavia epäpuhtauksia.

Materiaalien puhtaus on selvitetty rakennusurakan suunnittelun yhteydessä ja varmistetaan niiden synty paikassa. Kuorman toimittaja eli jätteen tuoja on vastuussa siitä, että alueelle tuotava maa-aines alittaa em. ohjeet ja täyttää muutkin edellä mainitut vastaanoton ehdot.

Käsittelemättömän materiaalin välivarastointiaika on enintään kolme vuotta, jonka kuluessa erä jalostetaan uudelleen käyttöä varten. Vastaanotettavat materiaalit välivarastoidaan lajikkeittain kasoissa suunnitelma-alueella ennen käsittelyä. Materiaalin käsittelyssä käytetään kauhakuormaajia ja kaivinkoneita.

Seulonta ja murskaus tehdään siirrettävillä laitteistoilla. Kierrätettävät materiaalit jalostetaan murskeiksi vastaavalla laitteistolla (murskauslaitos, seula) kuin ns. neutraalinen maa- tai kiviaines. Valmiit tuotteet varastoidaan lajikkeittain.

Destia on laatinut puhtaan maa-aineksen vastaanottoehdot, jotka ovat hakemuksen liitteenä.

Tuotteet ja tuotantomäärät

Alueella valmistettavat tuotteet ja vuosittaiset tuotantomäärät on esitetty alla olevassa taulukossa. Murskauslaitoksella vuorokaudessa murskattava määrä on tuotettavasta lajikkeesta riippuen 1 500 - 4 000 tonnia.

Materiaali	Vuosittainen tuotantomäärä	
	Keskiarvo	Maksimi
Soramurske	50 000 t	250 000 t
Kierrätetty maa- ja kiviaines *	30 000 t	50 000 t

* *seulottu tai murskattu lajikkeiksi*

Valmiit tuotteet varastoidaan kasoihin suunnitelma-alueella. Osa murskeista voidaan kuljettaa suoraan käyttökohteeseen. Maksimimäärällä varaudutaan mahdollisen suururakan tarpeisiin.

Toiminta-ajat

Toiminta on yleensä kausittaista kiviaineksen kysynnästä riippuen, mutta toimintaa voi olla ympäri vuoden. Murskaus tehdään urakoina, yhden murskausjakson kesto on yleensä 3 - 12 viikkoa.

Rakentaminen painottuu kesäkauteen, joten myös maa-aineksen vastaanotto- ja kierrätystoiminta on aktiivisempaa kesäaikaan. Kierrätettävän materiaalin käsittely (louheen murskaus, seulonta) tehdään vastaavalla kalustolla kuin muukin kiviaineksen jalostus, joten näitä toimintoja voi olla kesäkauden ulkopuolellakin.

Toiminta-ajat:

- murskaus arkipäivisin maanantaista perjantaihin klo 7.00-22.00 ja kiven rikotus arkipäivisin maanantaista perjantaihin klo 7.00-18.00 16.8.-31.5. välisenä aikana
- kuormausta ja kuljetusta arkipäivisin maanantaista perjantaihin klo 7.00-22.00 välisenä aikana

Kuormausta ja kuljetuksia poikkeustapauksessa satunnaisesti myös viikonloppuisin.

Toiminta on tarkoitus aloittaa heti, kun lupapäätös saa lainvoiman tai sille myönnetään YSL 199 § mukainen aloittamislupa.

Käytettävät raaka-aineet ja polttoaineet sekä veden käyttö

Raaka-aineiden ja polttoaineiden määrät on esitetty taulukossa:

Materiaali	Vuosittainen tuotantomäärä	
	Keskiarvo	Maksimi
Raaka-aineet		
Paikalta otettu sora tai muualta tuotu sora tai louhe	50 000 t	250 000 t
Kierrätettävä maa- ja kiviaines	30 000 t	50 000 t
Polttoaineet		
Kevyt polttoöljy	32 t/v	158 t/v

Arvio polttoöljyn kulutuksesta on keskiarvo, joka perustuu Destia Oy:n ja sen aliurakoitsijoiden murskausasemilla kulutetun polttoöljyn ja tuotettujen materiaalien määrään (kevyen polttoöljyn kulutus tonneina / tuotettu tonni mursketta).

Voiteluaineita ja hydraulikkaöljyjä varastoidaan kerrallaan maksimissaan 200 kg omissa astioissaan, murskauslaitoksen mukana kulkevassa pohjaltaan suojatussa varastokontissa.

Vettä käytetään tarvittaessa murskaus- ja tiepölyn torjuntaan. Vesi otetaan maaston painanteista tai tuodaan paikalle säiliöautolla. Murskauslaitoksen vedenkulutus on noin 10 m³/vrk. Talousvettä käytetään urakan aikana pieniä määriä, arviolta 100 - 200 litraa/vrk.

Energian käyttö

Murskauslaitoksen tarvitsema energia tuotetaan polttomoottoreilla tai energialähteenä on aggregaatilla tuotettava sähkövirta. Työkoneiden polttomoottorit toimivat kevyellä polttoöljyllä.

Tukitoimintojen alue ja polttonesteiden varastointi

Alueella on tarvittaessa toimisto- ja taukotilat, varastokoppeja, konttivaunu jätteiden varastointia ja lajittelua varten sekä alue työkoneiden yöaikaista pysäköintiä varten.

Alueella ei ole pysyviä polttoainesäiliöitä, vaan murskauslaitos, seula ja työkoneet tankataan suoraan alueella käyvästä säiliöautosta. Tankkaus on poikkeuksetta valvottu tapahtuma. Mahdolliset pienet läikät kerätään talteen heti ja likaantunut maa kuljetetaan sille tarkoitettuun välivarastoon tai vastaanottopisteeseen.

Murskauslaitoksen hydraulikkaöljyt, voiteluaineet sekä jäteöljyt varastoidaan murskauslaitoksen mukana kulkevassa lukittavassa varastokontissa. Varastoitava määrä on enintään 200 kg. Varastokontin pohja on tiivis sekä reunoiltaan korotettu, mikä estää mahdollisten vuotojen pääsyn maaperään.

Liikenne

Sekä alueelle tuotavien, että sieltä lähtevien materiaalien kuljetukset tehdään kuorma-autoilla. Liikennettä on aktiivisina aikoina noin 30 - 40 autoa vuorokaudessa.

Kulku alueelle tapahtuu Ihastjärventieltä n:o 15215 erkanevaa Valkeajärventietä pitkin. Ihastjärventielle on ottoalueelta matkaa noin 1,5 kilometriä. Alueelta on myös yhteys Pieksämäentielle Valkeajärventien kautta.

Liikenteen määrä vaihtelee huomattavasti rakennushankkeiden ja murskeiden menekin mukaan. Esimerkiksi tuotaessa materiaalia tietyn, käynnissä olevan rakennushankkeen työmaalta liikennettä alueelle voi hetkellisesti olla enemmän. Rakennushankkeet painottuvat yleensä kesäaikaan. Toisaalta on myös kausia, jolloin alueella ei ole lainkaan toimintaa eikä liikennettä.

YMPÄRISTÖKUORMITUS/TOIMINNAN VAIKUTUS YMPÄRISTÖÖN JA PÄÄSTÖJEN HALLINTA

Melu

Melua aiheutuu ainoastaan silloin, kun alueella on toimintaa. Toiminnassa melua syntyy murskauksessa, kuljetuksissa ja kuormauksessa sekä seulonassa. Merkittävin yksittäinen melunlähde on murskauslaitos. Kuormaus ja työkoneet, esim. peruutushälyttimien ääni, voivat ajoittain nostaa melutasoa. Äänen kuuluvuus ympäristöön vaihtelee mm. sääolosuhteista ja vuorokaudenajasta riippuen. Ympäristömelun häiritsevyyden arvioinnissa käytetään melun A-painotettua keskiäänitasoa. Valtioneuvoston päätös (993/1992) melutason ohjearvoista antaa asumiseen käytettäville alueille päiväajan (klo 7-22) ohjearvoksi 55 dB (melun A-painotettu keskiäänitaso, ekvivalenttitaso) ja loma-asumiseen käytettäville alueille 45 dB(A).

Metsähallituksen sora-alueella melun syntyä ja sen leviämistä ehkäistään sijoittamalla toiminnot siten, että melulle asetetut ohjearvot eivät ylity. Melun leviämisestään toimivat luontaiset maastonmuodot sekä varastokasat. Meluhaittaa vähentävät osaltaan myös kaluston säännöllinen kunnossapito ja huolto ja muut laitetekniset ratkaisut. Murskaus on kausittaista ja vuosittainen toiminta-aika on suhteellisen lyhyt. Toiminta on mahdollista toteuttaa siten, että toiminnasta ei aiheudu melun ohjearvojen ylityksiä asutuksen kohdalla.

Päästöt ilmaan

Alueella toimivien koneiden polttomoottoreista syntyy päästöjä ilmaan. Ilmapäästöjen määrää minimoidaan koneiden ja laitteiden säännöllisellä huollolla ja kunnossapidolla.

Pölypäästöjä syntyy murskausprosessin eri vaiheissa ja jonkin verran murskeen siirrossa (kuormaus, kuljetukset) ja seulonnassa. Syntyvän pölyn määrään ja leviämiseen vaikuttavat useat tekijät, kuten murskauksessa ja seulonnassa valmistettavan tuotteen raekoko, raaka-aineen ominaisuudet, ilman suhteellinen kosteus ja tuuliolosuhteet. Pölynleviämistä estetään olosuhteiden ja mahdollisuuksien mukaan kastelemalla käsiteltävä materiaali (murskauksessa) ja koteloimalla laitoksen kuljettimet ja seulat. Pölyämistä vähennetään myös pitämällä putoamiskorkeudet mahdollisimmat pieninä. Alueen maapohjan pölyäminen estetään tarvittaessa kastelemalla.

Maaperä, pohjavedet ja pintavedet

Murskausprosessissa ei synny jätevesiä. Murskauslaitoksen sosiaalitalan käymälän jätevedet johdetaan umpisäiliöön ja viedään jätevedenpuhdistamolle. Vaihtoehtoisesti käytetään kuivakäymälää. Toiminnassa ei synny päästöjä maaperään.

Jätteet

Jätteitä syntyy ainoastaan murskauslaitoksen toiminnan aikana. Tavanomaisessa toiminnassa syntyy lähinnä sekajätettä ja pieniä määriä ongelmajätettä. Öljynvaihdot tms. jätettä synnyttävä kaluston huolto tehdään muualla. Kaikki jätteet lajitellaan ja kerätään niitä varten varattuun keräysastiaan. Keräysastiat säilytetään murskauslaitoksen mukana kiertävässä tiivispohjaisessa, lukitussa varastokontissa. Hyötykäyttöön soveltuvat jätteet kierrätetään. Muut jätteet toimitetaan paikkaan, jolla on lupa ko. jätteen käsittelyyn.

Jätteiden määrät on esitetty taulukossa:

Jätenimike	Määrä	Varastointi ja loppusijoituspaikka
Sekajäte	3 000-5 000 l/a	Keräysastiat murskauslaitoksen varastokontissa, toimitetaan paikallisenjätehuoltoyhtiön keräyspisteeseen.
Jätevedet	1-3 m ³	Johdetaan umpisäiliöön, toimitetaan jätevedenpuhdistamolle.
Vaarallinen jäte (jäteöljyt, akut, öljynsuodattimetjne.)	500-1 500 l/a	Kerätään erilleen suljettuihin, merkittyihin astioihin ja varastoidaan lukittavassa varastokontissa. Toimitetaan urakoitsijan toimesta hyväksytyyn käsittelypisteeseen.
Metalliromu	1 000-2 000 kg/a	Kuormalava, toimitetaan romunkeräykseen.

TOIMINTAAN LIITTYVÄT RISKIT JA NIIDEN EHKÄISEMINEN

Toiminta ei sisällä merkittäviä ympäristöriskejä. Murskauskalusto on teknikaltaan rinnastettavissa normaaliin maarakennuskalustoon. Ympäristön pilaantumista voisi aiheuttaa öljyvahinko tai luvattomien kuormien tuonti alueelle. Riskienhallinta tehdään kolmella tasolla:

1. Toimintatavat. Kaikessa polttonesteiden käsittelyyn liittyvässä toiminnassa tiedostetaan siihen liittyvät riskit ja toimitaan sen edellyttämällä huolellisuudella.

Alueella ei varastoida polttoaineita. Murskauslaitos ja työkoneet tankataan suoraan säiliöautosta, joka käy alueella vain tankkauksen ajan. Työkoneita ei pestä eikä huolleta alueella. Alueella on aina riittävä määrä imeytysmattoja tms. imeytysmateriaalia. Työn aikana noudatetaan Destia Oy:n työ- ja ympäristönsuojeluohjeita. Alueella ei sallita öljyä vuotavien työkoneiden ja autojen työskentelyä eikä öljyn ja polttoaineiden varastointia. Alue pidetään yleisilmeeltään siistinä ja kulkuväylät esteettöminä. Asiaton kulku alueelle estetään.

2. Maaperän suojaus. Työkoneiden työnaikaista säilytystä varten rakennetaan ns. tukitoimintojen alue, joka sijoitetaan ottoalueen ulkopuolelle.

3. Rakenteelliset suojaukset. Polttonestettä kuljettavat säiliöautot ovat ADR-/VAK -hyväksytyjä. Tankkaus on poikkeuksetta valvottu tapahtuma. Murskauslaitoksen hydraulikkaöljyt, voiteluaineet sekä jäteöljyt varastoidaan laitoksen mukana kulkevassa lukittavassa varastokontissa. Varastokontin pohja on tiivis sekä reunoiltaan korotettu, mikä estää mahdollisten vuotojen pääsyn maaperään. Suojausten kunto varmistetaan normaalien työmaatarkastusten yhteydessä. Vuodon sattuessa ryhdytään välittömästi toimenpiteisiin, joilla vuoto torjutaan sekä maaperä puhdistetaan.

Kaikista ympäristövahingoista ilmoitetaan välittömästi Mikkelin kaupungin ympäristöviranomaiselle, Etelä-Savon pelastuslaitokselle sekä Etelä-Savon ELY-keskukselle ja ryhdytään asianmukaisiin toimenpiteisiin vahingon torjumiseksi.

Ympäristövahinkojen torjuntasuunnitelma on esitetty hakemuksen liitteenä.

PARHAAN KÄYTTÖKELPOISEN TEKNIIKAN (BAT) SOVELTAMINEN

Murskausalalle ei toistaiseksi ole laadittu yleiseurooppalaisia BAT -vertailuasiakirjoja. Yleisesti alan parhaana käyttökelpoisena tekniikkana voidaan pitää kaikkia raaka-aineiden kulutuksen ja ympäristövaikutusten minimointiin tähtääviä toimia ja laitteita, kuten tuotantoprosessin optimointi, pöly-, melu- ja maaperäsuojaukset, säännölliset huollot, ympäristöjärjestelmät ja ammattitaitoisen henkilökunnan käyttö.

Kiviainestuotannon parhaasta käyttökelpoisesta tekniikasta on julkaistu Suomen ympäristökeskuksen ja eri kiviainestuotannon toiminnanharjoittajien (Infra ry) Ympäristöasioiden hallinta kiviainestuotannossa -julkaisu, jo-

hon on koottu taustatietoa mm. alan parhaasta käyttökelpoisesta tekniikasta (BAT). Metsähallituksen sora-alueen toiminnassa noudatetaan em. julkaisussa esitettyjä toimintaperiaatteita. Paikalliset olosuhteet ja toiminnan laajuus huomioiden toiminnassa käytetään parasta mahdollista tekniikka hakemuksessa esitetyllä tavalla.

TOIMINNAN TARKKAILU JA RAPORTOINTI

Alueelta otettavien maa-aineksen määrä ja laatu ilmoitetaan maa-aineslupaviranomaisille vuosittain maa-aineslain 23a §:n mukaisesti.

Laitosten toiminnasta pidetään käyttöpäiväkirjaa, johon kirjataan mm. päivittäinen tuotantoaika, tuotantomäärä, tehdyt tarkastukset, huollot, keskeytykset ja poikkeavat tilanteet. Syntyvää melua ja pölyä arvioidaan tuotannon aikana jatkuvasti aistinvaraisesti.

Päästöt pidetään hakemuksen mukaisena tarkkailemalla ja huoltamalla laitteita päivittäin. Käyttöpäiväkirjat ovat pyydetessä valvontaviranomaisen nähtävissä. Merkittävät poikkeamatilanteet alueella ilmoitetaan valvontaviranomaiselle välittömästi.

Alueelle vastaanotettujen maa- ja kiviainesten määrä kirjataan hakijan varastotietokantaan. Kirjanpitoon merkitään lisäksi kuorman tuoja, kuljetettu materiaali, kuljetuksen lähtöpaikka/työmaa ja päivämäärä. Kirjaa pidetään lisäksi hyödynnetyn (seulota, murskaus) materiaalin määrästä. Yleisesti kirjaa pidetään alueen muista havainnoista ja mahdollisista poikkeavista tilanteista.

Ympäristöluvan mukainen raportti toimitetaan vuosittain Mikkelin kaupungin valvontaviranomaiselle.

Pohjaveden tarkkailuohjelma on esitetty hakemuksen liitteenä. Sen mukaan pohjaveden laatua tarkkaillaan pohjaveden pinnan alapuoleisen sora-oton yhteydessä muodostuvasta lammesta. Lammen muodostuttua veden laatua seurataan luvan aikana kolme kertaa ottamistoiminnan eri vaiheissa, esimerkiksi kolmen vuoden välein.

ARVIO TOIMINNANTOIMINNAN VAIKUTUKSISTA YMPÄRISTÖÖN, LUONNONOLOSUHTEISIIN JA POHJAVESIIN

Vaikutukset maisemaan, luonnonolosuhteisiin ja pinta- ja pohjavesiin

Maisema

Hakemuksen mukainen suunnitelma-alue on jo avattu, useamman lupakauden ajan toiminnassa ollut ottoalue. Toiminta jo avatulla alueella ei enää oleellisesti muuta maisemaa.

Luontoarvot

Otettavaksi suunnitelluilla alueilla ei ole havaittu erityisiä luontoarvoja. Suunnitelma-alue sijaitsee kokonaisuudessaan alueella, joka on ihmisen toiminnan vaikutuksen alainen. Aluetta ei voida pitää erityisen luonnontilaisena.

Pinta- ja pohjavedet

Toiminnan lähtökohta on, ettei siitä saa aiheutua muutoksia alueen vesien laatuun tai määrään. Öljytuotteiden käsittely ja varastointi järjestetään siten, ettei niistä voi aiheutua maaperän tai pohjaveden pilaantumista. Asianmukaisesti toteutettu ottaminen ei aiheuta haitallisia vaikutuksia ympäristöön. Hakemuksen mukaisella toiminnalla ei ole aikaisempaa suurempaa vaikutusta alueen ympäristöön.

Melu- ja pölyvaikutukset

Melu- ja pölyvaikutukset ovat toiminnanaikaisia. Hakemuksen mukaisella toiminnalla ei ole aikaisempaa suurempaa vaikutusta alueen ympäristöön.

Muut ympäristövaikutukset

Valtakunnallisen jätesuunnitelman (ympäristöministeriö 2008) päämääränä on mm. ehkäistä jätteen syntymistä ja lisätä jätteiden kierrätystä materiaalina. Myös ympäristönsuojelulain tavoitteena (ympäristönsuojelulaki 527/2014 § 1) on edistää luonnonvarojen kestäväää käyttöä ja vähentää jätteiden määrää. Rakentamisessa syntyvän puhtaan maa- ja kiviaineksen, erityisesti louheen hyödyntämisellä vähennetään maankaatopaikalle päätyvän materiaalin määrää. Samalla kierrätys vähentää tarvetta käyttää neitseellisiä materiaaleja.

Luvanvaraisten toimintojen aloittaminen muutoksenhausta huolimatta

Destia Oy hakee alueelle maa-aineslain 21 §:n mukaista lupaa aloittaa maa-ainesten ottotoiminta ennen kuin maa-aineslupapäätös on saanut lainvoiman. Alueelle haetaan myös ympäristönsuojelulain 527/2014 199 § mukaista lupaa aloittaa lupamääräysten mukainen toiminta muutoksenhausta huolimatta.

Hakemuksenmukainen toiminta koskee toiminnan jatkamista alueella, jolla on ollut vastaavaa toimintaa jo usean lupakauden eli yli 20 vuoden ajan.

Toiminta ei sijoitu erityisen luonnontilaiselle alueelle. Toiminnan aloittaminen ei siten aiheuta muutosta alueen käyttöön tai ympäristöön tai vahingoita koskemattomaa luontoa. Toiminta ei ole ristiriidassa alueen maankäytön suunnitelmien kanssa, vaan maankäytön suunnitelmien mukaista.

Alueen ympäristössä ei ole nykyisen toiminnan johdosta tapahtunut haitallisia muutoksia. Etäisyys asutukseen on riittävä. Toiminnan merkittävimmät ympäristövaikutukset, melu ja pöly, ovat toiminnanaikaisia, eivät pysyviä. Toiminnassa noudatetaan lupapäätöksiä ja niiden ehtoja. Toiminnan aiheuttamiin ympäristöriskeihin on varauduttu lupahakemuksissa kuvatulla tavalla. Lupahakemusten ja -päätösten mukaisella toiminnalla ei ole haitallisia vaikutuksia ympäristöön. Toiminta ei vaaranna yksityisiä tai yleisiä etuja.

Toiminnan aloittaminen ei yllä mainituista syistä tee muutoksenhakua hyödyttömäksi.

ASIAN KÄSITTELY

Kuuluttaminen

Hakemuksesta on kuulutettu Mikkelin kaupungin verkkosivuilla ja osoitteessa www.julkipano.fi 12.5. – 20.6.2022 välisenä aikana. Lähikiinteistöjen haltijoille (14 kpl) on lähetetty tieto lupahakemuksen vireilläolosta kirjeenä. Asiakirjat ovat olleet nähtävillä kuulutusaikana Mikkelin seudun ympäristöpalvelut -yksikössä.

Lausunnot

Hakemuksesta pyydettiin terveystarkastajan lausunto. Mikkelin seudun ympäristöpalveluiden terveystarkastaja on tarkastanut hakemuksen liitteineen 20.6.2022. Terveystarkastuksen arvion mukaan toiminnasta ei aiheudu terveyshaittaa, kun noudatetaan hakemuksessa esitettyjä menetelmiä. Mikäli pöly- tai meluhaittaa torjuntamenetelmistä huolimatta toiminnan aikana esiintyy, tulee ehkäiseviä toimintoja pystyä tehostamaan. Lisäksi on huomioitava, ettei toiminta saa aiheuttaa haittaa lähimpien kiinteistöjen kaivovesille.

Muistutukset

Hakemuksesta saatiin kaksi kirjallista ja yksi suullinen muistutus.

Lähialueen asukas kertoo mm., että hän asuu alle kilometrin päässä kohteesta. Kivenrikotus ja murskaaminen aiheuttavat vakavaa meluhaittaa. Hän kysyy, onko melun voimakkuutta arvioitu. Hänen työpisteensä sijaitsee kotona, joten kivenrikotuspäivinä on mahdotonta tehdä keskittymistä vaativaa työtä.

Kohtuullista olisi saada ilmoitus, milloin rikotuspäiviä on tai milloin murskaamista tapahtuu. Hän kysyy, voidaanko alueelle rakentaa meluväljejä ja leviääkö toimenpiteestä ympäristöön pölyä, onko se haitallista ja kuinka laajalle sitä leviää ja arvioidaanko toiminnan vaikutuksia ympäristöön luvan aikana. Hän kysyy, voiko luvasta valittaa.

Lähialueen vapaa-ajanasukas toteaa, että alueella on paljon vapaa-ajanasuntoja, joissa oleskellaan pääsääntöisesti kesäisin. Meluhaitan takia murskaamista ei tulisi sallia varsinaisina lomakuukausina kesä-, heinä- ja elokuussa ollenkaan ja sitä tulisi rajoittaa touko- ja syyskuun ajaksi niin, että se päättyisi jo kello 18. Raskasta liikennettä melu- ja pölyhaitan aiheuttajana tulisi rajoittaa varsinaisina lomakuukausina niin, että se päättyisi jo kello 18. Viikonloppuisin touko-syyskuun aikana ei pitäisi sallia minkäänlaista toimintaa.

Suullisessa muistutuksessaan lähialueen vapaa-ajanasukas esittää, että melua aiheuttavaa toimintaa ei saa olla kesäaikana 1.6. – 15.8.

Kirjalliset muistutukset ovat kokonaisuudessaan hakemusasiakirjoissa.

Hakijan vastine

Vastaus Mikkelin seudun ympäristöpalveluiden terveystvalvonnan lausuntoon 20.6.2022

Destia ei jätä vastausta terveystvalvonnan lausuntoon. Toiminta voidaan toteuttaa lausunnon mukaisesti.

Vastaus muistutuksiin

Hakija vastaa seuraavassa yhteisesti muistutuksiin, koskien teemoja, joita muistutuksissa on nostettu esille ja joilla hakijan käsityksen mukaan voi olla joitain vaikutuksia maa-aines- ja ympäristölupahakemuksen ratkaisemisen kannalta.

Muistutuksissa on nostettu esiin toiminnasta aiheutuva melu ja pöly sekä niiden mahdollinen vaikutus suunnitelma-alueella ympäröivälle alueelle ja asutukselle.

Melun ja pölyn kannalta toiminnassa tullaan noudattamaan soveltuvia (pakottavia) raja-arvoja, jotka ilmenevät lainsäädännöstä, asetuksista ja lupaehdoista.

Metsähallituksen sora-alueella melun syntyä ja sen leviämistä ehkäistään sijoittamalla toiminnot siten, että melulle asetetut ohjeet eivät ylity. Melun leviämiseen toimivat luontaiset

maastonmuodot sekä varastokasat. Meluhaittaa vähentävät osaltaan myös kaluston säännöllinen kunnossapito ja huolto ja muut laitetekniset ratkaisut.

Pölyn leviämistä estetään olosuhteiden ja mahdollisuuksien mukaan esimerkiksi murskauksessa kastelemalla käsiteltävä materiaali ja koteloimalla laitoksen kuljettimet ja seulat.

Pölyämistä vähennetään myös pitämällä putoamiskorkeudet mahdollisimmat pieninä. Alueen maapohjan pölyäminen estetään tarvittaessa kastelemalla. Lisäksi kiviaineksen murskauksesta aiheutuvaa pölyä tarkkaillaan jatkuvasti aistinvaraisesti laitoksen toiminnan aikana ja poikkeaviin tilanteisiin reagoidaan välittömästi ja ryhdytään asianmukaisiin toimenpiteisiin. Myös toiminta-aikojen kautta lievennetään etenkin meluhaittaa. Metsähallituksen sora-alueella ei suoriteta murskausta eikä kiven riktusta 1.6.–15.8. välisenä aikana.

Murskausjaksoista tiedotetaan etukäteen lähiasutukselle. Murskaus alueella on kausittaista ja vuosittainen toiminta-aika on suhteellisen lyhyt. Yksittäisinä urakoina toimivalla kiviaineksen ottoalueella on myös kausia, jolloin alueella ei ole lainkaan toimintaa tai liikennettä.

Tarkastus

Alueelle on tehty tarkastus 5.9.2022.

YMPÄRISTÖLAUTAKUNNAN RATKAISU

Ympäristölautakunta on tarkastanut maa-aines- ja ympäristölupahakemuksen, ja siitä annetun lausunnon, muistutukset sekä hakijan niiden johdosta antamat vastineet.

Ympäristölautakunta myöntää hakijalle maa-aineslain 4 §:n mukaisen maa-ainesten ottamisluvan ja ympäristönsuojelulain 27 §:n mukaisen ympäristöluvan kiven murskaukselle sekä rakentamisessa syntyneen puhtaan maa- ja kiviaineksen käsittelylle edellyttäen, että toimet toteutetaan ja ylläpidetään hakemuksessa esitettyjen tietojen mukaisesti ja toiminnassa noudatetaan seuraavia lupamääräyksiä:

Lupamääräykset maa-aineslupaan:

1. Luvassa määrätty vakuus tulee olla asetettuna ennen ottamisen aloittamista. Vanha vakuus palautetaan, kun uusi vakuus on asetettu.

2. Alueelta, joka tulee olla merkittynä maastoon, saa ottaa hiekkaa ja soraa suunnitelman mukaiselta rajatulta 4,6 ha alueelta enintään 160 000 m³-ktr.

3. Luvan haltijan tulee tarkkailla pohjaveden laatua pohjavedenpinnan alapuolisen soranoton yhteydessä muodostuvasta lammesta hakemuksen liitteenä olevan tarkkailuohjelman mukaisesti ottotoiminnan eri vaiheissa kolmen vuoden välein. Seuraava näyte otetaan tämän vuoden aikana.

4. Alin ottotaso on + 111,0 - +112,0 (N2000). Pohjavesialtaan keskisyvyudeksi tulee muodostua noin 4 – 5 metriä.

5. Ottamisalueella ei saa säilyttää polttoaineita tai muita öljytuotteita, eikä suorittaa koneiden korjaus- ja huoltotöitä ilman pakottavaa tarvetta. Aluetta ei saa käyttää romujen tai muun jätteen varastona.

6. Luvan haltijalla tulee olla kemikaalivahingon torjuntasuunnitelma työnaikaisen öljy- tai kemikaalivahingon varalta.

Mikäli öljyä tai muuta pohjavesille haitallista ainetta kuitenkin pääsee maaperään tai pintavesiin, luvan saajan tulee ryhtyä tarpeellisiin toimiin haitan poistamiseksi ja tarvittaessa vahingosta tulee ilmoittaa pelastuslaitokselle. Kaikista alueella tapahtuvista ympäristön pilaantumisen vaaraa aiheuttavista vahingoista on ilmoitettava kunnan ympäristönsuojeluviranomaiselle.

7. Maa-ainestiluvan haltijan on ilmoitettava valvontaviranomaiselle vuosittain edellisenä vuonna otetun aineksen määrä ja laatu tammikuun loppuun mennessä. Ilmoitus tulee tehdä valtakunnalliseen Notto-rekisteriin rekisterinpitäjän erikseen antamien ohjeiden mukaisesti. (ML 23 a §, ML 23 b §)

8. Jälkihoitotoimenpiteet tulee tehdä hakemuksen liitteenä olevassa ottamissuunnitelmassa esitetyn mukaisesti. Alueelle istutetaan tarvittaessa puuntaimet siten kuin maanomistajan kanssa on sovittu/sovitaan.

9. Maa-ainestiluvan haltijan on ilmoitettava ottamisen päättymisestä valvontaviranomaiselle. Valvontaviranomainen suorittaa lopputarkastuksen ottamistoiminnan päättymisen jälkeen tai luvan voimassaoloajan kuluttua umpeen.

10. Mikäli lupa maa-ainesten ottamiseen siirretään toiselle, on siirrosta viipymättä ilmoitettava lupaviranomaiselle. Luvan haltija vastaa lupaan liittyvistä velvoitteista, kunnes hänen tilalleen on hakemuksesta hyväksytty toinen. Mikäli luvan haltija menee konkurssiin ja pesä jatkaa ottotoimintaa, tulee siitä tehdä ilmoitus lupaviranomaiselle tai siirtää lupa 6 kk:n kuluessa konkurssin alkamisesta toiselle haltijalle. Ellei ilmoitusta tai siirtoa ole tehty, lupa raukeaa ja viranomainen teettää tarpeelliseksi katsomansa jälkihoitotyöt käyttämällä vakuutta. (MAL 13 a §).

Vakuus jälkihoitovelvoitteiden suorittamisesta

Hakijan on asetettava 14 500 € vakuus jälkihoitovelvoitteiden suorittamisesta.

(Mikkelin seudun ympäristölautakunnan 22.1.2020 § 5 hyväksymän maaineslain mukaisten viranomaistehtävien maksutaksan 2020 § 9 mukaisesti 3 000 € / ha + 0,01 € /k-m³.)

Vakuuden tulee olla voimassa 31.12.2032 asti tai siihen saakka, kunnes alue on maisemoitu ja lopputarkastettu. Ilmoitus vakuudesta tulee toimittaa luvan myöntäjälle ennen toiminnan jatkamista. (ML 12 §)

Lupaviranomainen voi erityisestä syystä määrätä lisävakuuden asettamisesta, mikäli vakuuden ei voida katsoa olevan riittävä lupamääräyksessä 9 tarkoitettujen toimenpiteiden suorittamiseksi.

Lupaviranomainen palauttaa vakuuden hakijalle, kun ottamisalue on lopputarkastuksessa katsottu hyväksyttävästi jälkihoidettu.

Vakuusohje

Asetettavan vakuuden tulee olla ympäristölautakunnan 20.4.2017 hyväksymän vakuusohjeen mukainen.

Lupamääräykset ympäristölupa-

1. Toiminta

Kivenmurskausta saa alueella tehdä arkipäivisin maanantaista torstaihin klo 7 – 22 ja perjantaisin klo 7 – 18.

Kiviaineksen rikitusta saa tehdä arkipäivisin maanantaista perjantaihin klo 8 – 18 aikavälillä.

Kivenmurskausta ja rikitusta saa alueella tehdä 16.8. – 31.5. välisenä aikana.

Kuormaaminen ja kuljetukset on tehtävä pääsääntöisesti maanantaista perjantaihin klo 6 – 22 välisenä aikana. Kuormaamista ja kuljetuksia saa tehdä pakottavista syistä lauantaisin klo 8 – 18 välisenä aikana.

(YSL 20 §, 52 §, Naapl 17 §, VNp 993/1992, VNA 800/2010)

2. Ylijäämämaiden vastaanotto, välivarastointi ja loppusijoitus

Alueelle saa vastaanottaa, välivarastoida ja hyödyntää puhtaita maa- ja kiviaineksia (jäteluokka 17 05 04) yhteensä enintään 50 000 tn vuodessa. Vastaanotettavien maa- ja kiviaineksien haitta-ainepitoisuudet eivät saa ylittää maaperän pilaantuneisuuden ja puhdistustarpeen arvioinnista annetun valtioneuvoston asetuksen (VNA 214/2007) alempia ohjearvoja.

Välivarastoitavaksi tarkoitettuja ja jatkokäyttöön kelpaavia maa- ja kiviaineksia ei saa varastoida alueella yli kolmea vuotta.

Toiminnanharjoittajan on oltava selvillä alueelle vastaanotettavien ja kierrätettävien maa- ja kiviainesten alkuperästä, laadusta ja määrästä.

Toiminnanharjoittajan tulee ennen maa- ja kiviainesten vastaanottoa varmistua niiden puhtaudesta.

Mikäli alueelle vastaanotettujen maa- ja kiviainesten joukosta löytyy jätteitä, on jäte-erä palautettava välittömästi jätteen tuottajalle tai toimitettava hyödynnettäväksi ja käsiteltäväksi laitokselle, jolla on ympäristölupa kyseisen jätteen vastaanottamiseen.

Vastaanotettujen, välivarastoitavien ja hyödynnettävien maa- ja kiviainesten laadusta ja määrästä tulee pitää kirjaa.

Asiaton pääsy ja maiden luvaton sijoittaminen alueelle on estettävä.

(YSL 7 §, YSL 8 §, YSL 49 §, YSL 52 §, YSA 2 §, JL 8 §, VNA 214/2007)

3. Melu ja sen tarkkailu

Murskauksesta, rikotuksesta ja toimintaan liittyvästä liikenteestä aiheutuva päivittäinen (klo 7 - 22) ekvivalenttinen melutaso ei saa ylittää 55 dB(A) lähimpien asuintalojen, eikä 45 dB(A) lähimpien vapaa-ajanasuntojen piha-alueilla.

Ylisuurten lohkareiden rikotus tulee tehdä murskauslaitoksen läheisyydessä siten, että mäen rintausta, pintamaavallit ja tuotekasat rajoittavat rikotusmelun leviämistä lähimpien asuin- ja vapaa-ajankohteiden suuntaan.

Melumittauksia tehdään lähimpien asuin- ja vapaa-ajankohteiden piha-alueilta tarvittaessa. Näistä sovitaan toiminnanharjoittajan kanssa erikseen.

(YSL 6 §, 20 §, 52 §, 62 §, NaapL 17 §, 18 §, VNp 993/1992, VNA 800/2010)

4. Ilma- ja pölypäästöt

Murskausaseman laitteet on riittävällä huollolla pidettävä kunnossa siten, että pölypäästöt jäävät mahdollisimman pieneksi. Pölyäminen tulee estää tämän lisäksi tarvittaessa kiviainesta kastelemalla.

Toiminnanharjoittajan on seurattava toimialaansa liittyvien tekniikoiden kehittymistä ja otettava niitä soveltuvin osin käyttöön, jos näin voidaan vähentää ympäristön pilaantumisen vaaraa.

Toiminta-alue ja kuljetukset on hoidettava siten, että toiminnasta aiheutuva pölyäminen on mahdollisimman vähäistä. Pölyäminen on tarvittaessa estettävä vedellä kastelemalla. Alueelle johtavaa tietä tulee tarvittaessa kastella.

Toiminnasta aiheutuvat hiukkaspitoisuudet eivät saa ylittää valtioneuvoston ilmanlaatuasetuksessa 711/2001 annettuja raja-arvoja lähimpien häiriölle altistuvien kiinteistöjen kohdalla.

Pölyn leviämistä tarkkaillaan tarvittaessa aistinvaraisen tarkkailun lisäksi lähialueella tehtävin mittauksin.

(YSL 6 §, 20 §, 52 §, 53 §, 62 §, VNA 711/2001, NaapL 17 §, 18 §, VNA 800/2010)

5. Kemikaalit

Toiminnassa tarvittavat öljytuotteet ja muut kemikaalit on varastoitava asianmukaisesti merkityissä säiliöissä siten, ettei niistä aiheudu maaperän, vesistön tai pohjaveden pilaantumisen vaaraa. Säiliöiden tulee olla joko kaksivaippaisia tai kiinteästi suoja-altaallisia.

Säiliöt on varustettava ylitäytönestimillä. Polttoainesäiliön tankkausyh-teessä on oltava laite, joka estää painovoimaisesti ja lappoutumalla tapahtuvan polttoainevuodon. Polttoaineen varastointiin ja käsittelyyn liittyvien rakenteiden kunto on tarkastettava ennen käyttöönottoa.

Öljysäiliöt tulee tarkastaa vähintään 10 vuoden välein tai niiden tarkastuksessa saaman tarkastusvälimääräyksen mukaisesti.

Tankkauspaikka ja muut kohdat, joissa käsitellään maaperälle tai pohjavedelle haitallisia aineita, on tiivistettävä siten, että ympäristölle haitallisten aineiden pääsy maaperään tai pohjaveteen estetään.

Kuormauskalustoa tankattaessa ja huollettaessa on huolehdittava siitä, että polttoaineita tai muita kemikaaleja ei pääse maaperään tai pohjaveteen.

Pölynsidonta- ja liukkaudentorjunta-aineita ei saa käyttää siten, että niistä voi aiheutua maaperän ja pohjaveden pilaantumisen vaaraa.

(YSL 16 §, 17 §, 19 §, 20 §, 52 §, VNA 800/2010)

6. Jätteet

Toiminnassa syntyvät jätteet ja vaaralliset jätteet on toimitettava säännöllisesti asianmukaiseen vastaanottoaikaan. Hyödyntämiskelpoiset jätteet tulee kerätä erikseen ja toimittaa hyödynnettäväksi. Vaaralliset jätteet on säilytettävä tiiviisti suljetuissa astioissa. Vaarallisista jätteistä on pidettävä kirjaa. Kirjanpito tulee esittää pyydetessä ympäristönsuojeluviranomaiselle.

Alueella ei saa säilyttää eikä varastoida ylimääräistä kalustoa, romuja tai jätettä. Maa-ainesten ottamisessa syntyvä jäte on hyödynnettävä alueella tai kuljetettava alueen ulkopuolelle hyödynnettäväksi.

(YSL 52 §, 58 §, 113 §, JL 13 §, 29 §, 72 §, 118 §, NaapL 17 §, VNA 800/2010)

7. Päästöt vesiin, tarkkailu

Alueen vesitalous tulee hoitaa siten, etteivät toiminta-alueelta tulevien kastelu-, sade- ja sulamisvesien mukana kulkeutuvat kiintoaineet pääse suoraan alueen lähiojiin tai muihin pintavesiin.

Jos toiminnan epäillään aiheuttavan pinta- tai pohjaveden pilaantumista, valvontaviranomainen voi erikseen päättää tarvittavasta lisänäytteenotosta hakijan esittämän tarkkailuohjelman lisäksi.

(YSL 20 §, 52 §, VNA 800/2010)

8. Onnettomuudet ja häiriötilanteet

Alueelle on varattava turvetta tms. imeytysainetta, jotta mahdollisen öljyvahingon sattuessa voidaan heti ryhtyä asianmukaisiin torjuntatoimenpiteisiin. Jos öljyä tai muuta kemikaalia pääsee maahan tai sattuu muu ympäristön pilaantumisen vaara aiheuttava vahinko tai poikkeuksellinen päästö, toiminnanharjoittajan on välittömästi ryhdyttävä torjuntatoimenpiteisiin, joilla vaara pilaantumisen leviämisestä saadaan poistettua. Jos toiminnanharjoittaja ei itse tällöin kykene varmuudella torjuntatoimiin, jotka estävät maaperän tai muun ympäristön pilaantumisen, sen on hälytettävä pelastuslaitos apuun.

Häiriötilanteesta on mahdollisimman pian eli viimeistään kiireisten torjuntatoimien jälkeen ilmoitettava kunnan ympäristönsuojeluviranomaiselle ja

maaperän pilaantumisesta myös Etelä-Savon elinkeino-, liikenne- ja ympäristökeskukselle. Työmaalla tulee olla näkyvillä pelastuslaitoksen ja ympäristöviranomaisten yhteystiedot.

Korjaavat toimenpiteet vastaavan tapauksen toistumisen estämiseksi on tehtävä mahdollisimman pian ja ilmoitettava näistä toimenpiteistä kunnan ympäristönsuojeluviranomaiselle.

(YSL 7 §, 14 §, 15 §, 16 §, 17 §, 52 §, VNA 800/2010)

9. Tiedottaminen

Toimintajaksoista tulee tiedottaa lähimpien vapaa-ajanasuntojen ja lähimmän asuintalon haltijoille/omistajille sekä Mikkelin seudun ympäristöpalveluille etukäteen.

Toiminnanharjoittajan tulee huolehtia siitä, että lupapäätöksessä annetut määräykset toiminnan järjestämisestä annetaan tiedoksi myös kaikille alueella toimiville urakoitsijoille ja aliurakoitsijoille.

(YSL 52 §)

10. Toiminnan lopettaminen

Toiminnanharjoittajan on ilmoitettava viipymättä valvontaviranomaiselle toiminnan olennaisesta muuttamisesta tai lopettamisesta, toiminnanharjoittajan tai toiminnasta vastaavan henkilön vaihtumisesta sekä tavanomaisesta toiminnasta poikkeavista tapahtumista ja onnettomuuksista. Yhteystiedot on pidettävä ajantasaisina.

(YSL 52 §, JL 72 §)

11. Määräys kirjanpitoon ja raportointiin

Toiminnanharjoittajan on pidettävä kirjaa laitoksen käytöstä, tarkkailusta ja huoltotoimenpiteistä.

Kunnan ympäristönsuojeluviranomaiselle on toimitettava vuosittain seuraavan vuoden helmikuun loppuun mennessä ympäristölupaan liittyvä vuosiyhteenveto seuraavin tiedoin:

- Kokonaistoiminta-aika
- Tieto kaivetun altaan syvyydestä
- Murskeen tuotantomäärä
- Tiedot puhtaiden maa- ja kiviainesten vastaanottamisesta ja hyödyntämisestä
- Käyttötarkkailu- ja huoltotoimenpiteet

- Syntyneiden jätteen määrät ja toimituspaikat
- Häiriötilanteet/onnettomuudet

(YSL 52 §, 62 §, 172 §, JL 118 §, 122 §)

Päätöksen noudattaminen muutoksenhausta huolimatta

Ympäristölautakunta määrää luvan hakijan pyynnöstä, että toiminta voidaan muutoksenhausta huolimatta aloittaa lupapäätöstä noudattaen.

Kyseessä on vanhan toiminnan jatkaminen. Toiminnan aloittaminen ei tee muutoksenhakua hyödyttömäksi.

Hakijan tulee esittää 2 000 euron vakuus päätöksen kumoamisen tai luvan muuttamisen varalta. (YSL 199 §, MAL 21 §)

Luvan voimassaolo

Yhteisluvan viimeinen voimassaolo päivä on hakemuksen mukainen eli hakemus on voimassa 31.12.2031 saakka, mihin mennessä alue on maise-moitettu maa-aineslupahakemuksen liitteenä olevan ottosuunnitelman mukaisesti.

Toiminnan olennaisille muutoksille tulee hakea uusi lupa. (YSL 29 §, ML 4 a §)

PÄÄTÖKSEN PERUSTELUT

Toimittaessa hakemuksen ja tässä luvassa annettujen määräysten mukaisesti ei kalliionlouhinnan ja murskaamon toiminta suunnitellulla sijoituspaikalla aiheuta;

- maa-aineslain 3 §:n mukaista kauniin maisemakuvan turmeltumista, luonnon merkittävien kauneusarvojen tai erikoisten luonnonesiintymien tuhoutumista, huomattavia tai laajalle ulottuvia vahingollisia muutoksia luonnonolosuhteissa tai tärkeän tai muun vedenhankintakäyttöön soveltuvan pohjavesialueen veden laadun tai antoisuuden vaarantuminen, jollei siihen ole saatu vesilain mukaista lupaa

- eikä ympäristönsuojelulain 49 §:ssä tarkoitettua terveyshaittaa, ympäristön pilaantumista tai sen vaaraa tai muuta tässä laissa tarkoitettua haitallista seurausta, joten luvan myöntämisen edellytykset täyttyvät.

Maa-aineslain 11 §:n mukaan aineiden ottamista koskevaan lupaan on liitettävä määräykset siitä, mitä hakijan on noudatettava hankkeesta aiheutuvien haittojen välttämiseksi tai rajoittamiseksi, jos em. seikat eivät käy ilmi ottamissuunnitelmasta.

Lupapäätöksessä tulee antaa myös tarvittavat määräykset ottamistoiminnan ja sen vaikutusten tarkkailusta sekä muista valvonnan kannalta tarpeellisista toimenpiteistä, jos seikat eivät käy ilmi ottamissuunnitelmasta. (VNa maa-ainesten ottamisesta 6 §)

Lupamääräys 1. Vakuuden tulee olla asetettuna ennen maa-ainesten ottamisen aloittamista.

Lupamääräys 2. Ottamisalue tulee merkitä näkyvästi maastoon, jotta toiminta ei laajene laajemmalle alueelle kuin ottosuunnitelmassa on esitetty ja jolle maa-ainelupa on myönnetty.

Lupamääräykset 3 – 4. Pohjaveden laatua tulee seurata muodostuvasta lammikosta tarkkailusuunnitelman mukaisesti säännöllisesti. Tieto pohjavesialtaan syvyydestä tulee toimittaa ympäristöluvan vuosiraportin yhteydessä.

Lupamääräys 5. Maa-ainesten ottamispaikat eivät sovellu romujen tai muiden jätteiden säilyttämiseen tai työkoneiden huoltamiseen. Tällä määräyksellä pyritään pitämään maa-ainestenottoalue siistin näköisenä ja turvallisena.

Lupamääräys 6. Kemikaalivahingon torjuntasuunnitelman avulla varaudutaan mahdollisiin öljyvahinkoihin.

Mikäli ympäristön pilaantumisen vaaraa aiheuttava vahinko tapahtuu, toiminnanharjoittajan on ryhdyttävä toimenpiteisiin ja tiedotettava asiasta viranomaisia, jotta pilaantuminen ei leviä ja jo tapahtunut vahinko voidaan korjata.

Lupamääräys 7. Ottamistietojen ilmoittaminen on tarpeen luvan valvontaa varten, mutta se palvelee myös mm. tilastointia.

Lupamääräys 8. Alue on oltava lopputarkastuksessa siisti ja muotoiluiltaan valmis loppukäyttöä varten. Tarvittaessa alueelle tulee istuttaa puuntaimet.

Lupamääräys 9. Kun luvanhaltija ilmoittaa ottamisen päättymisestä, alueelle tehdään lopputarkastus, jossa arvioidaan, onko alueen jälkihoito tehty hyväksyttävällä tavalla. Viranomaisen poistaa kohteen valvontaohjelmastaan, päättää vakuuden palauttamisesta ja ilmoittaa edelleen ottamisen päättymisestä Notto-rekisteriin.

Lupamääräys 10. Haltijanvaihdoksesta tulee ilmoittaa välittömästi viranomaiselle, koska viranomaisen on hyväksyttävä se.

Ympäristöluvassa on ympäristönsuojelulain 52 §:n mukaan annettava tarpeelliset määräykset mm. päästöistä, jätteistä, toimista, joilla ehkäistään,

vähennetään, selvitetään pilaantumista, sen vaaraa tai pilaantumisesta aiheutuvia haittoja.

Naapuruussuhteista annetun lain 17 §:n 1 momentin mukaan kiinteistöä, rakennusta tai huoneistoa ei saa käyttää siten, että naapurille, lähistöllä asuvalle tai kiinteistöä, rakennusta tai huoneistoa hallitsevalle aiheutuu kohtuutonta rasitusta ympäristölle haitallisista aineista, noesta, liasta, pölystä, hajusta, kosteudesta, melusta, tärinästä, säteilystä, valosta, lämmöstä tai muista vastaavista vaikutuksista.

Valtioneuvoston asetus kivenlouhimojen, muun kivenlouhinnan ja kivenmurskaamojen ympäristönsuojelusta (800/2010) säätelee toiminnan vähimmäisvaatimukset silloin, kun toimintaan on oltava ympäristöluupa. Asetuksen 3 §:n mukaan toimintaa ei saa sijoittaa alle 400 metrin päähän melulle tai pölylle erityisen alttiista kohteista, kuten sairaalasta, päiväkodista, hoito- tai oppilaitoksesta.

Em. asetuksen mukaan kivenlouhimo, muu kivenlouhinta ja kivenmurskaamo on lisäksi sijoitettava siten, että melua tai pölyä aiheuttavan toiminnon etäisyys asumiseen tai loma-asumiseen käytettävään rakennukseen tai välittömässä läheisyydessä sijaitsevaan oleskeluun tarkoitettuun piha-alueeseen tai muuhun häiriölle alttiiseen kohteeseen on vähintään 300 metriä.

Asetuksen 800/2010 8 §:n mukaan, jos toiminnan etäisyys melulle alttiisiin kohteisiin on alle 500 metriä, ei murskaamista, poraamista, rikotusta tai räjäytyksiä eikä kuormauksia saa tehdä viikonloppuisin eikä arkipäivinä, vaan:

- 1) murskaaminen on tehtävä arkipäivisin klo 7–22 välisenä aikana;
- 2) poraaminen on tehtävä arkipäivisin klo 7–21 välisenä aikana;
- 3) rikotus on tehtävä arkipäivisin klo 8–18 välisenä aikana;
- 4) räjäytykset on tehtävä arkipäivisin klo 8–18 välisenä aikana; ja
- 5) kuormaaminen ja kuljetus on tehtävä arkipäivisin klo 6–22 välisenä aikana.

Ympäristöluvassa voidaan erityisistä syistä sallia kuormaaminen ja kuljetus lauantaisin klo 7 – 18 välisenä aikana.

Kesäajan toiminta-ajan rajoitus on hakemuksen mukainen. Perjantai-illan toiminta-aikaa on lyhennetty asutukselle ja vapaa-ajanasutukselle mahdollisesti aiheutuvan haitan vähentämiseksi.

Ympäristöluvan määräyksillä 1 ja 3 vähennetään lähimmille häiriintyvälle kohteille toiminnasta aiheutuvaa meluhaittaa.

Luvan määräämät meluraja-arvot vastaavat valtioneuvoston päätöksessä 993/1992 asetettuja ohjearvoja. Päiväaika alkaa klo 7 ja päättyy klo 22.

Melutarkkailulla varmistetaan tarvittaessa, että toiminta täyttää asetetut vaatimukset.

Määräyksellä 2 huolehditaan siitä, että alueelle otetaan vain pilaantumattomia ja puhtaita maa- ja kiviaineksia. Puhtaalla maa-aineksella tarkoitetaan, että siinä ei ole maaperälle vieraita, vaarallisia aineita, jotka olisivat pilanneet sen. Tarvittaessa maa-ainesten laatu on selvitettävä ennakkoon. Alueelle saa tuoda vain alemman ohjearvon alittavia maa-aineksia (VNA 214/2007). Määräyksellä turvataan myös maa- ja kiviaineksen vastaanoton, käsittelyn ja välivarastoinnin suunnitelmallisuus sekä jätelain 8 §:n mukaisen etusijajärjestyksen toteutuminen. Kohde ei ole maankaatopaikka. Alueelle tuotavia maita hyödynnetään välivarastoinnin jälkeen myöhemmin muualla.

Määräyksellä 4 pyritään ehkäisemään lähiympäristölle toiminnasta aiheutuvia pölypäästöjä. Hiukkaspitoisuuksista annetaan määräys sen varmistamiseksi, että pölyhaitat jäävät mahdollisimman pieniksi.

Määräyksillä 5, 6 ja 7 varmistetaan, ettei maaperää, vesistöä tai pohjavettä pilata.

Määräyksellä 5 ehkäistään ennakkoon kemikaalien käsittelyssä ja varastoinnissa tapahtuvia mahdollisia ympäristövahinkoja.

Määräyksellä 6 ohjataan jätteitä ja vaarallisia jätteitä asianmukaiseen käsittelyyn.

Määräyksellä 7 estetään toiminnasta aiheutuvien kiintoainesten kulkeutumisista sade- ja sulamisvesien mukana ympäristön ojiin ja pintavesiin.

Määräys 8 on annettu välittömän ympäristövahingon torjunnan onnistumisen varmistamiseksi ja valvonnan tehostamiseksi.

Määräyksellä 9 varmistetaan tiedonkulku toiminnanharjoittajan ja alueella toimivien urakoitsijoiden ja aliurakoitsijoiden välillä. Toimintajaksosta tulee ilmoittaa lähimmille vapaa-ajanasukille ja lähimmälle vakituiselle asukkaalle sekä Mikkelin seudun ympäristöpalveluille.

Määräykset 10 ja 11 ovat tarpeen ympäristöluvan valvonnan ja luvan mahdollisen muutostarpeen varalta. Lisäksi määräyksellä 10 varmistetaan, että toiminnan loputtua alueelle ei jää jätteitä tai muutakaan tarpeetonta materiaalia ja maa-ainesluvassa mainitut jälkihuoltotoimenpiteet suoritetaan.

Lausunnossa ja muistutuksissa esitetyt asiat on huomioitu päätöksestä ja sen perusteluista ilmi käyvällä tavalla siltä osin kuin on voitu. Hakija on antanut niistä oman vastineensa. Alueella ei saa rammeroida eikä murskata kesäaikana kahden ja puolen kuukauden aikana. Perjantai-illan toiminta-

aikaa on lyhennetty hakemuksessa esitetystä. Mikkelin seudun ympäristöpalvelujen toiminta-alueella on ollut periaatteena, että mikäli toimintapaikasta on lähimpiin häiriölle altistuviin kohteisiin suojaetäisyyttä alle 500 metriä, eniten melua aiheuttavia toimintoja (tässä tapauksessa kiven rikotus ja murskaus) ei saa tehdä kesällä 1.6. – 15.8. välisenä aikana. Tämä on tiukempi määräys kuin mitä kansallisesti valtioneuvoston asetuksessa 800/2010 säädetään. Tätä vielä tiukempiin toiminta-aikarajoituksiin ei ole perusteita. Liikennöinnin kieltämistä kesäaikana ei voida tehdä liikenteestä aiheutuviin päästöihin vedoten. Tien pölyämistä voidaan vähentää tietä kastelemalla tai suolaamalla. Melu- ja pölyhaittojen vähentämisestä hakija on esittänyt suunnitelmat ja niistä on annettu lupamääräykset. Toiminta tällä Metsähallituksen ottoalueella ei ole jatkuvaa, eikä sitä ole välttämättä joka vuosi. Lähimmille vapaa-ajanasukkaille ja lähimmälle asukkaalle on velvoitettu tiedottamaan toimintajaksoista etukäteen. Päätöksessä annetaan valitusosoitus.

ASETUKSEN NOUDATTAMINEN

Jos asetuksella annetaan ympäristönsuojelulain tai jätelain nojalla jo myönnetyn luvan määräystä ankarampia säännöksiä tai luvasta poikkeavia säännöksiä luvan voimassaolosta tai tarkistamisesta, on asetusta luvan estämättä noudatettava. (YSL 70 §)

SOVELLETUT OIKEUSOHJEET

Maa-ainelaki (555/1981): 3 § (Ainesten ottamisen rajoitukset), 4 § (Luvan varaisuus), 4 a § (Maa-aineslupahakemuksen ja ympäristölupahakemuksen yhteiskäsittely), 5 § (Ottamissuunnitelma), 5 a § (Kaivannaisjätteen jätehuoltosuunnitelma), 6 § (Luvan myöntämisedellytykset), 7 § (Lupaviranomainen), 10 § (Luvan voimassaolo), 11§ (Lupamääräykset), 12 § (Vakuuden antaminen), 13 § (Kuuleminen), 9 § (Julkipano), 21 § (lainvoimaa vailla olevan päätöksen noudattaminen), 23 a § (Ilmoitusvelvollisuus).

Valtioneuvoston asetus maa-ainesten ottamisesta (926/2005): 1 § (maa-ainesluvan hakeminen), 2 § (ottamissuunnitelma), 3 § (kuuleminen), 4 § (lausunnot), 6 § (lupapäätöksen sisältö), 7 § (tarkastusmenettely), 8 § (toimenpiteet maa-ainesluvan voimassaolon aikana), 9 § (maa-ainelain mukaiset ilmoitukset).

Ympäristönsuojelulaki (527/2014): § 6 (selvilläolovelvollisuus), § 7 (velvollisuus ehkäistä ja rajoittaa ympäristön pilaantumista), § 11 (sijoituspaikan valinta), § 14 (pilaantumisen torjuntavelvollisuus), § 15 (ennaltavarautumisvelvollisuus), § 16 (maaperän pilaamiskielto), § 17 (pohjaveden pilaamiskielto), § 19 (kemikaalien käyttöä koskevat erityiset velvollisuudet), § 20 (yleiset periaatteet ympäristön pilaantumisen vaaraa aiheuttavassa toiminnassa), § 22 (kunnan ympäristönsuojeluviranomainen), § 27 (yleinen luvanvaraisuus), § 29 (luvanvaraisen toiminnan olennainen muuttaminen), § 34

(toimivaltainen lupaviranomainen), § 39 (lupahakemus), § 42 (lausunnot), § 43 (muistutukset ja mielipiteet), § 44 (lupahakemuksesta tiedottaminen), § 48 (lupaharkinnan perusteet), § 49 (luvan myöntämisen edellytykset), § 52 (lupamääräykset pilaantumisen ehkäisemiseksi), § 53 (parhaan käyttökelpoisen tekniikan arviointi), § 58 (jäte- ja jätehuoltomääräykset), § 62 (seuranta- ja tarkkailumääräykset), § 70 (lupamääräyksen ja valtioneuvoston asetuksen suhde), § 83 (lupapäätöksen sisältö), § 84 (lupapäätöksen antaminen), § 85 (lupapäätöksestä tiedottaminen), § 87 (luvan voimassaolo), § 113 (kaivannaisjätteitä koskevat määräykset), § 114 (kaivannaisjätteen jätehuoltosuunnitelma), § 172 (tiedonsaanti- ja tarkastusoikeus), § 190 (muutoksenhaku), § 191 (valitusoikeus), § 198 (päätöksen täytäntöönpanokelpoisuus), § 199 (luvanvaraisten toiminnan aloittaminen muutoksenhausta huolimatta), § 205 (maksut)

Valtioneuvoston asetus ympäristönsuojelusta (713/2014): § 2 (kunnan ympäristönsuojeluviranomaisessa käsiteltävät lupa-asiat, § 3 (lupahakemuksen sisältö), § 4 (hakemukseen liitettävät tiedot), § 6 (lisätiedot jätteistä ja jätehuollosta), § 11 (kuulutus lupahakemuksesta ja asiakirjojen nähtävilläpito), § 12 (lupahakemuksesta pyydettyjä lausunnot), § 13 (lupa-asian käsittely)

Eräistä naapuruussuhteista annettu laki (26/1920): § 17, § 18

Jätelaki (646/2011): § 5 (jätteen määritelmä), § 5 a (sivutuotteet), § 8 (yleinen velvollisuus noudattaa etusijajärjestystä), § 12 (selvilläolo- ja tiedonantovelvollisuus), § 13 (jätteestä ja jätehuollosta aiheutuvan vaaran ja haitan ehkäiseminen), § 29 (jätteen luovuttaminen), § 72 (roskaamiskielto), § 118 (kirjanpito- ja tiedonantovelvollisuus), § 121 (siirtoasiakirja), § 122 (tiedonsaantioikeus)

Valtioneuvoston asetus kaivannaisjätteistä (190/2013)

Valtioneuvoston päätös melutason ohjearvoista (993/1992)

Valtioneuvoston asetus kivenlouhimojen, muun kivenlouhinnan ja kivenmurskaamojen ympäristönsuojelusta (800/2010)

Valtioneuvoston asetus maaperän pilaantuneisuuden ja puhdistustarpeen arvioinnista (214/2007)

Suomen ympäristökeskuksen julkaisu 25/2010: Paras käyttökelpoinen tekniikka (BAT) Ympäristöasioiden hallinta kiviainestuotannossa

Mikkelin seudun ympäristölautakunnan 15.12.2021 § 134 hyväksymä ympäristönsuojelun maksutaksat ja taulukot 2022 § 3

Mikkelin seudun ympäristölautakunnan 22.1.2020 § 5 hyväksymä maa-aineslain mukaisten viranomaistehtävien maksutaksa 2020 § 2, § 9

MAA-AINESLUPA- JA YMPÄRISTÖLUPAMAKSU

Maa-aineslain mukaisista maksullisista suoritteista ja maa-aines- ja ympäristönsuojelulain mukaisesta yhteiskäsittelystä määrätään maa-aines-taksassa.

Maa-aineslupahakemuksen ja ympäristönsuojelulain (527/2014) mukaisen ympäristölupa-hakemuksen yhteiskäsittelystä peritään ympäristönsuojeluviranomaisen taksan mukainen ympäristöluvan hinta ja puolet (50 %) maa-aineslain mukaisen ottamissuunnitelman tarkastamisen hinnasta.

Tästä päätöksestä peritään 3 255 € + 960 € = 4 215 €.

Luvanhaltijalta peritään vuosittain maa-aineslupaan liittyvää valvontamaksua kulloinkin voimassa olevan taksan mukaisesti. (MAL 23 §)

Maksuista saa hakea muutosta valittamalla Vaasan hallinto-oikeuteen kolmenkymmenen (30) päivän kuluessa antopäivästä antopäivää lukuun ottamatta. Valitusosoitus on liitteenä.

MUUTOKSENHAKU

Tähän päätökseen saa hakea muutosta valittamalla Vaasan hallinto-oikeuteen kolmenkymmenen (30) päivän kuluessa tiedoksisaannista. Asian käsittelystä perittävistä maksuista valitetaan samassa järjestyksessä kuin pääasiasta. Valitusoikeus lupapäätöksestä on luvan hakijalla ja niillä, joiden oikeutta tai etua asia saattaa koskea, sekä niillä viranomaisilla, joiden tehtävänä on valvoa asiassa yleistä etua. Valitusosoitus on liitteenä. (YSL 190 § ja 191 §)

PÄÄTÖKSEN ANTAMINEN

Päätös annetaan tiedoksi julkisella kuulutuksella (YSL 85 §).

Hanna Pasonen
ympäristöpäällikkö

PÄÄTÖKSEN TIEDOKSI ANTAMINEN

Päätös Hakijalle

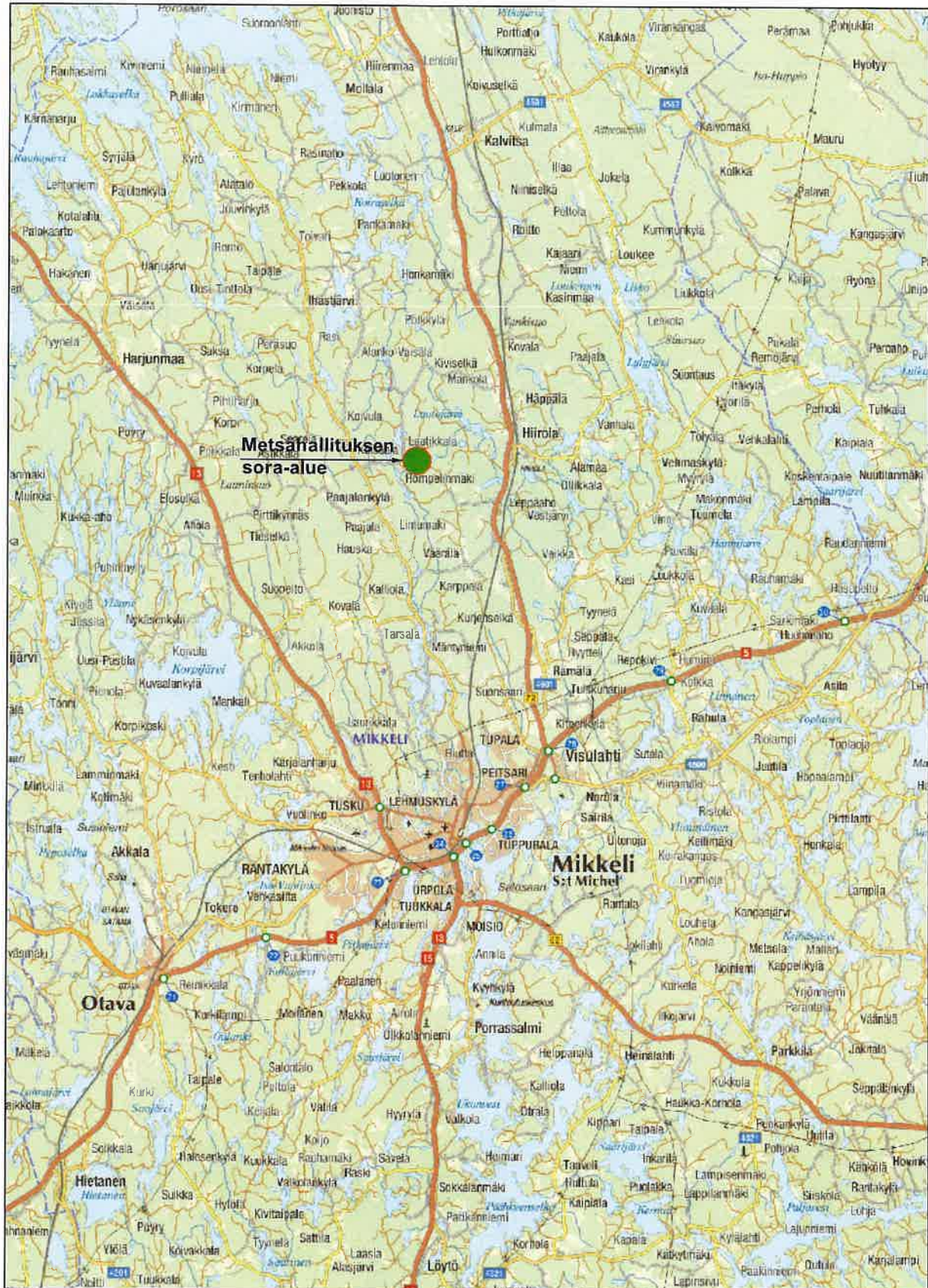
Tiedoksi Etelä-Savon elinkeino-, liikenne- ja ympäristökeskus/Kirjaamo/ Ympäristönsuojelu ja vesien hoito-yksikkö, kirjaamo.etela-savo(at)ely-keskus.fi
Lausunnon antaja

Muistutuksen tekijät (3)

Päätöksestä ilmoitetaan niille, joille on annettu erikseen tieto hakemuksesta.

Tieto päätöksestä julkaistaan Mikkelin kaupungin verkkosivuilla ja osoitteessa www.julkipano.fi.

SIJAINTIKARTTA
Valkiajärvi 491-418-31-1



1:200 000

Metsähallituksen sora-alue

Valkiajärvi 491-418-31-1
Mikkeli
Rämälä

Peruskartta 1:20 000
M5222

